

PERSONAL PREFERENCE

RAPPORTAGE

ID-nummer: peo1245

Naam: Johan van Geel

Leeftijd: 18

Geslacht: man

Opleidingsniveau: vwo

Afnamedatum: 31 Juli 2014

ALGEMEEN RAPPORT

Consistentiemaatscore

Consistentie in antwoorden(0-100): 20 laag

Bijzonderheden:

U heeft de PPS onvoldoende consistent ingevuld.

Oorzaken voor uw lage consistentiescore kunnen zijn:

- willekeurige beantwoording
- **U vond antwoordalternatieven evenveel van toepassing, waardoor antwoorden wisselend zijn ingevuld**
- **U vond het moeilijk om te kiezen**

Meting van persoonlijkheidsaspecten

Als normeringsschaal is Guilford's C schaal gekozen. De C-schaal is een uitbreiding van de stanine schaal met twee schaalwaarden aan beide uiteinden van de verdeling (totaal 11 schaalwaarden).

Normtabel

Leeftijd	16-29 jaar
Geslacht	man
Opleidingsniveau	hoger

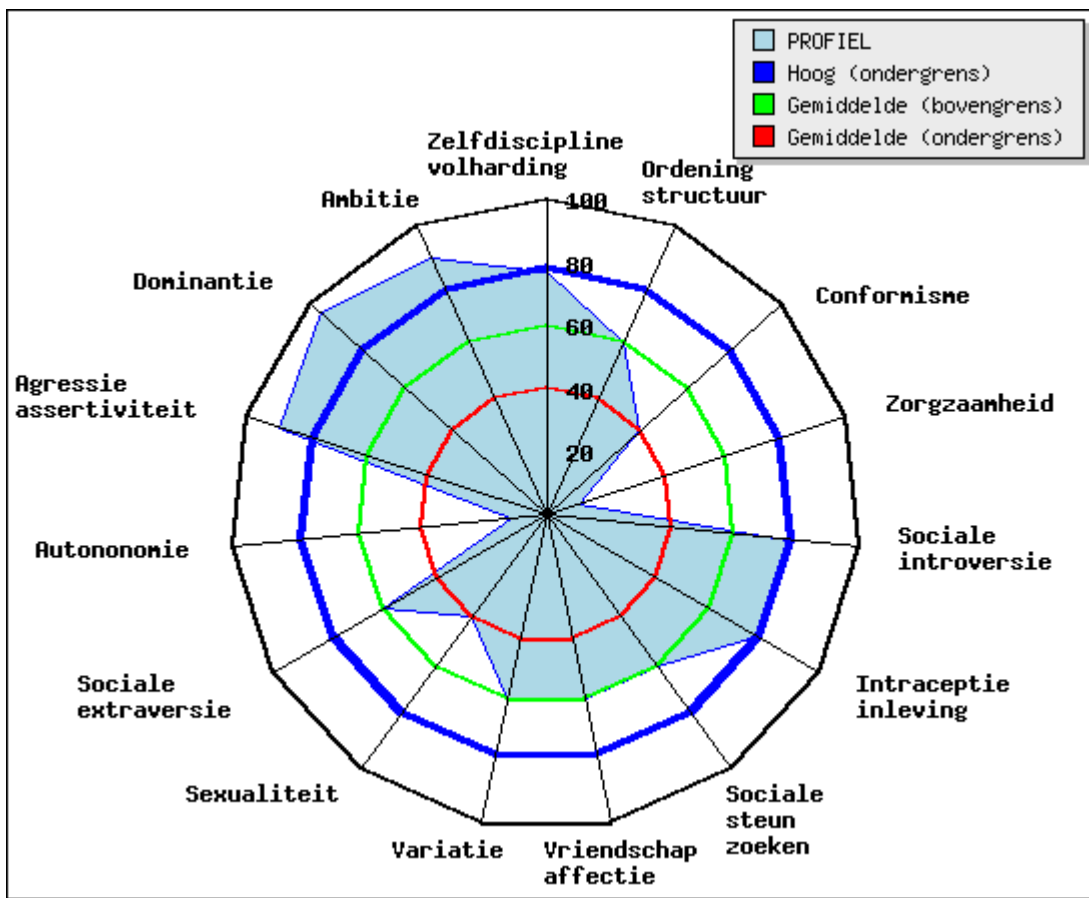
C-schaal (Guilford)

Verdeling scores in 11 genormaliseerde klassen met de volgende frequentie-percentages:

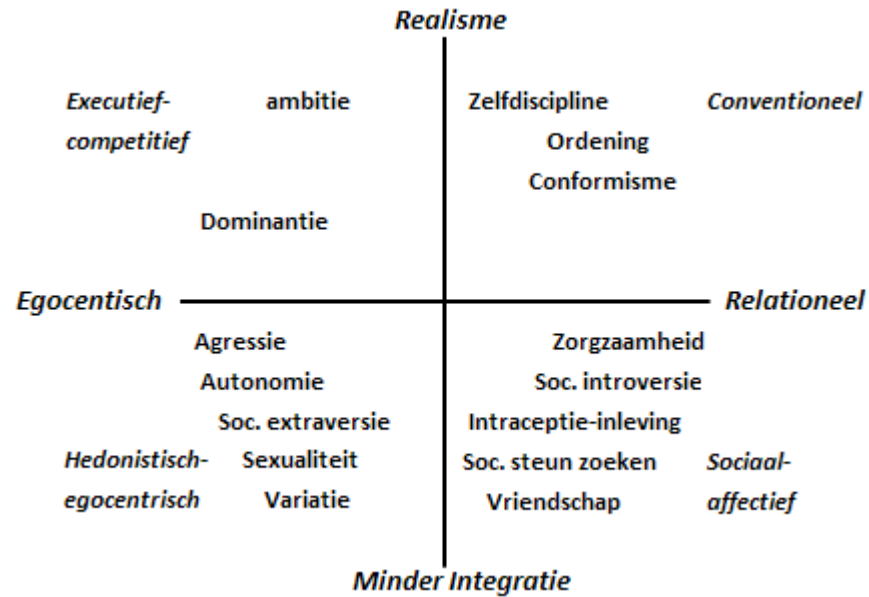
C-score	0	1	2	3	4	5	6	7	8	9	10
percentage	0.9	2.8	6.6	12.1	17.4	19.8	17.4	12.1	6.6	2.8	0.9
cumulatief%	1	4	11	23	40	60	77	89	96	99	100
label	zeer laag	zeer laag	laag	beneden gemiddeld	laag-gemiddeld	gemiddeld	hoog-gemiddeld	boven gemiddeld	hoog	zeer hoog	zeer hoog

Een C-score van 2 op bijvoorbeeld de dominantieschaal schaal betekent dat 6,6 % van de vooraf geselecteerde normgroep hetzelfde heeft gescoord op deze schaal en dat 3,7 % van de normgroep lager heeft gescoord. En 89,7 % van de normgroep heeft een hogere score behaald op de dominantieschaal. Een C-score van 2 op de dominantieschaal betekent dat je absoluut niet dominant bent.

Relatieve scores versus normtabel



C-scores op de variabelen en kwadranten



Kwadrant I : Conventioneel type

	C Kwalificatie
Gemiddelde score	5 gemiddeld
Schaal/variabele	C Kwalificatie
Conformisme & aanpassing	4 laaggemiddeld
Ordening en structuur	5 gemiddeld
Zelfdiscipline en volharding	6 hooggemiddeld

Kwadrant II: Executief-competitief type

	C Kwalificatie
Gemiddelde score	8 hoog
Schaal/variabele	C Kwalificatie
Ambitie	7 boven gemiddeld
Dominantie	8 hoog

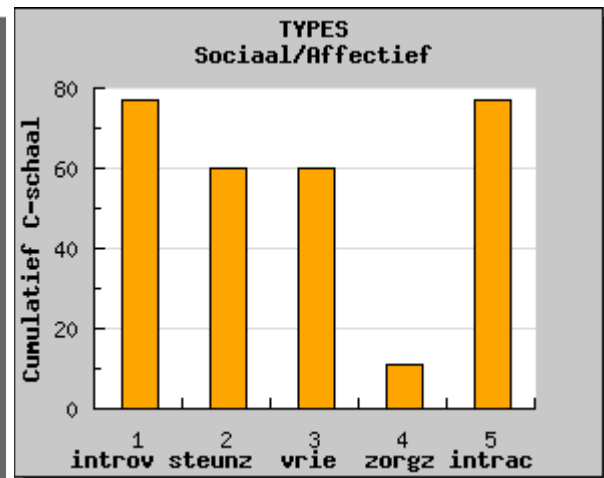
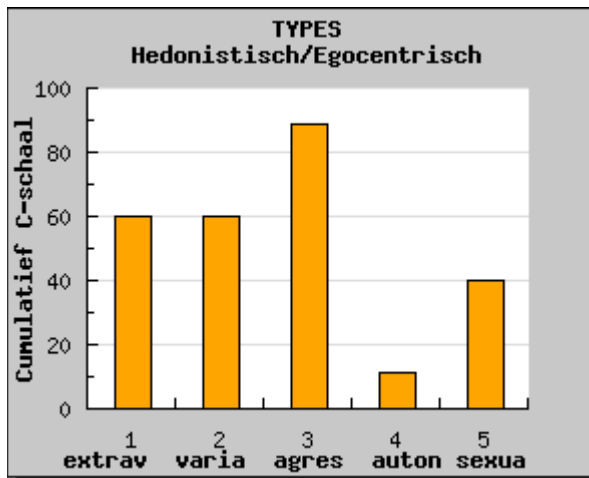
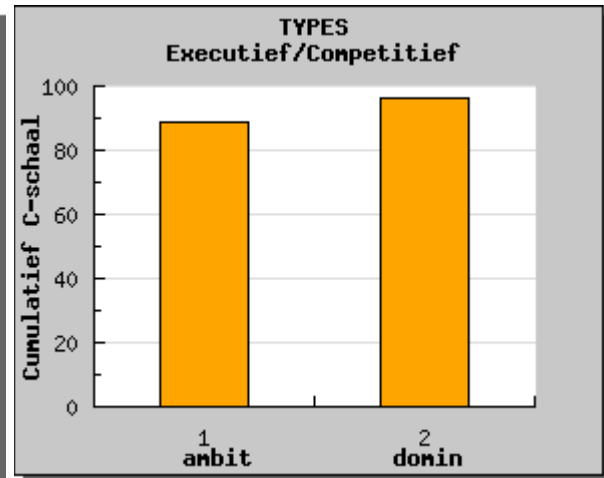
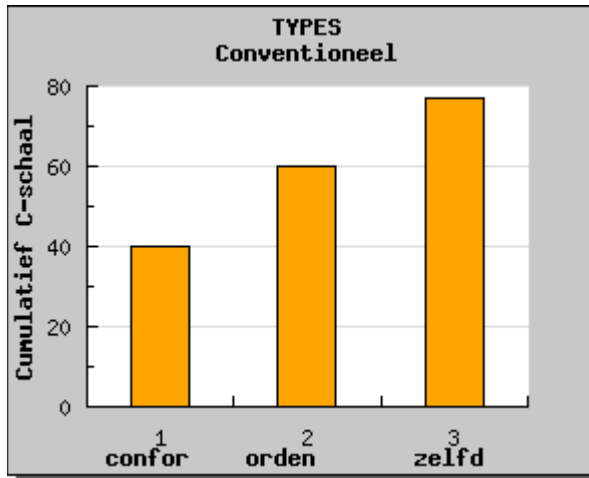
Kwadrant III: Hedonistisch-egocentrisch type

	C Kwalificatie
Gemiddelde score	5 gemiddeld
Schaal/variabele	C Kwalificatie
Sociale extraversie	5 gemiddeld
Variatie	5 gemiddeld
Agressie-assertiviteit	7 boven gemiddeld
Autonomie	2 laag
Sexualiteit	4 laaggemiddeld

Kwadrant IV: Sociaal-affectief type

	C Kwalificatie
Gemiddelde score	5 gemiddeld
Schaal/variabele	C Kwalificatie
Sociale introversie	6 hooggemiddeld
Sociale steun zoeken	5 gemiddeld
Vriendschap	5 gemiddeld
Zorgzaamheid	2 laag
Intraceptie-inleving	6 hooggemiddeld

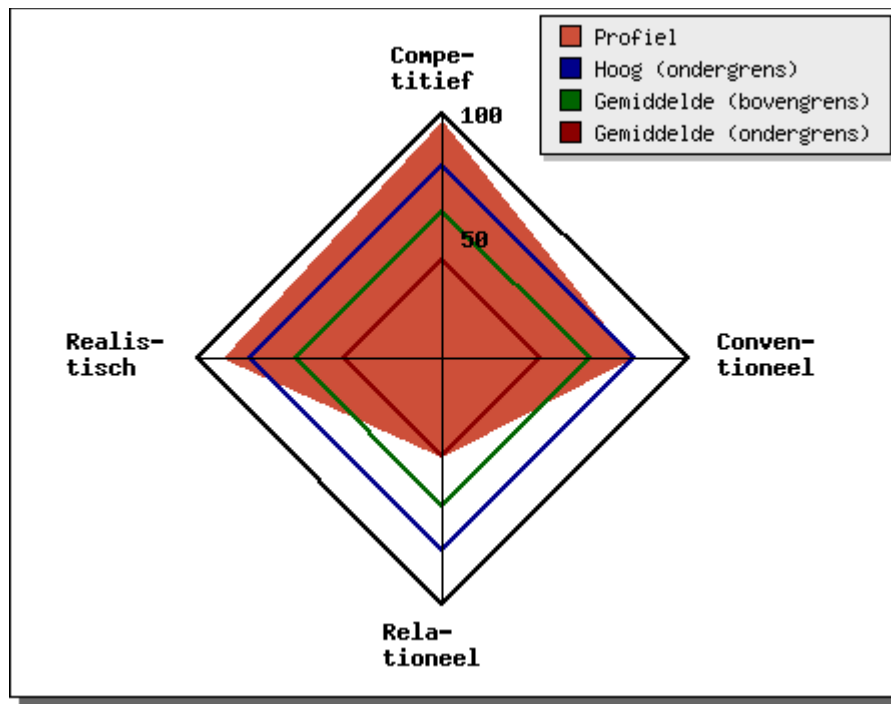
Persoonlijkheidstypes



U behaalde de hoogste gemiddelde score voor het kwadrant: Executief-competitief

Samengestelde schalen

Schaal/variabele	C	Kwalificatie
Conventioneel (versus hedonistisch)	6	hooggemiddeld
Competitief (versus affectief)	8	hoog
Realisme (versus minder integratie)	7	boven gemiddeld
Relationeel (versus egocentrisch)	4	laaggemiddeld



U behaalde de hoogste score op de samengestelde schaal: Competitief

Interpretatie van schalen

Schaal/variabele	Kwalificatie	Toelichting op hogere (C7 - C10) en lagere (C0 - C3) scores
Executief-competitief		
Ambitie	boven gemiddeld - C 7	<p><u>Hoogscorders</u> zijn gemotiveerd tot presteren, hebben een hoog aspiratieniveau en zijn in hoge mate gericht op (gestelde) doelen en resultaten. Drang tot leidinggeven en organiseren, competitiezin en streven naar maatschappelijk aanzien. Een actieve en effectieve sociale participatie, niet noodzakelijk van aimabele aard. Zeer hoge scores kunnen van workaholics afkomstig zijn.</p> <p><u>Laagscoorders</u> hebben geen sterke behoefte aan presteren en succes, zijn moeilijker tot prestaties te motiveren en weinig ambitieus.</p>
Dominantie	hoog - C8	<p><u>Hoogscorders</u> streven naar aanzien, willen zich laten gelden en graag als leider gezien worden, hebben competitiezin, veelal gepaard gaande met een geringere behoefte aan zekerheid. In negatieve zin kunnen deze eigenschappen lichtelijk ten koste gaan van gemeenschapzin en gevoelswarmte in de omgang met anderen.</p> <p><u>Laagscoorders</u> hebben een mindere mate van bewijsdrang, blijven liever op de achtergrond, doen vaak wat anderen zeggen en zijn afhankelijker en passiever in een groep. Ze hebben minder aspiraties om leiding te geven en verantwoording over anderen te nemen</p>

Schaal/variabele Kwalificatie Toelichting op hogere (C7 - C10) en lagere (C0 - C3) scores

Conventioneel

Conformisme	laag gemiddeld - C4	<p><u>Hoogscorers</u> hebben respect voor gezag en een behoefte aan zekerheid en vaste overtuigingen. Zin tot aanpassing en samenwerking en verantwoordelijkheidsbesef. Mogelijk ook een beperkte kritische, zoekende houding.</p> <p><u>Laagscorers</u> zijn minder conventioneel, conformeren zich niet graag en zijn minder volzaam en bereidwillig. Ze hebben meer moeite met aanpassen aan kaders en regels. Ze hebben een voorkeur voor eigen lijn.</p>
Ordering en structuur	gemiddeld - C5	<p><u>Hoogscorers</u> hebben behoefte aan ordening en netheid, behoefte aan structuur in de vorm van discipline, kaders of regels, het op een goede wijze plannen en organiseren, zelfdiscipline en verantwoordelijkheidsbesef. In positieve zin kan dit gunstig uitwerken in de vervulling van taken en plichten. In negatieve zin kan de behoefte aan orde en overzichtelijkheid te koste gaan van een bepaalde flexibiliteit en creativiteit of een te weinig delegeren.</p> <p><u>Laagscorers</u> op deze schaal geven aan weinig behoefte te hebben aan structuur, orde en regels, planmatig en systematisch handelen en aan orde en overzichtelijkheid in hun relaties met mensen, dingen en ideeën. Een lage score kan een indicatie zijn van flexibiliteit, probleemoplossend vermogen en/of creativiteit. Deze eigenschappen kunnen echter ten koste gaan van zelfdiscipline, het rendement bij het vervullen van taken en plichten en verantwoordelijkheidsbesef.</p>
Zelfdiscipline en volharding	hoog gemiddeld - C6	<p><u>Hoogscorers</u> hebben een pro-actieve vasthoudendheid, ondanks eventuele vervelingen en afleidingen. Ze zijn arbeidszaam met een voorkeur voor regelmatige inzet en toewijding, ze hebben verantwoordelijkheidsbesef en aanpassingszin, zelfcontrole en zelfmotivatie. Ze hebben het vermogen om eenmaal begonnen taken af te maken. Een betrekkelijk zwakke behoefte aan erkenning en sociale prominentie. In positieve zin kunnen deze eigenschappen de emotionele stabiliteit ten goede komen, in negatieve zin kunnen deze eigenschappen de flexibiliteit en sociale vaardigheid ook enigszins benadelen.</p> <p><u>Laagscorers</u> zetten bij weerstand niet altijd door. Ze zijn gauwer ontmoedigd, zijn minder vasthoudend en geven eerder op.</p>

Schaal/variabele	Kwalificatie	Toelichting op hogere (C7 - C10) en lagere (C0 - C3) scores
Hedonistisch-egocentrisch		
Sociale extraversie	gemiddeld - C5	<p><u>Hoogscorders</u> hebben behoefte aan erkenning, streven naar sociale status, willen opvallen, het middelpunt zijn. Kan mogelijk ook een neiging tot ontremming betekenen. Deze eigenschappen kunnen ten koste gaan van een zekere zelfdiscipline.</p> <p><u>Laagscorders</u> voelen zich minder op hun gemak als ze in het middelpunt van de aandacht staan. Ze hebben een geringere sociale prominentie.</p>
Variatie	gemiddeld - C5	<p><u>Hoogscorders</u> hebben een extraverte behoefte aan afwisseling, willen graag nieuwe ervaringen beleven. Deze openheid houdt nieuwsgierigheid in naar alles wat nieuw en anders is. Een zekere sociale flair zonder gepaard te gaan met een sterke geldingsdrang, soms een bepaalde mate van impulsiviteit. Deze eigenschappen hebben overigens geen verband met de mate van sociale competentie.</p> <p><u>Laagscorders</u> hebben weinig extraverte behoefte aan afwisseling, stimulering en actie. Ze geven de voorkeur aan het bekende en vertrouwde, aan routine in plaats van aan verandering en variatie.</p>
Agressie-assertiviteit	boven gemiddeld - C7	<p><u>Hoogscorders</u> hebben competitiezin en een zekere hardheid, intolerantie en inconsideratie. Ze hebben veel vechtlust om voor (eigen) belangen op te komen. Ze kunnen irritatie en wrevel gemakkelijk uiten. Zeer assertief en confronterend te werk gaan kan weerstand opwekken, doch agressie kan in bepaalde situaties ook een zekere sociale vaardigheid en sociale competentie betekenen.</p> <p><u>Laagscorders</u> reageren in mindere mate confronterend en geven verbaal minder snel grenzen aan. Ze hebben niet gauw de neiging om zich op verbale wijze agressief (af) te reageren op kritiek van anderen of wanneer een ander niet meegeeft.</p>
Autonomie	laag - C2	<p><u>Hoogscorders</u> hebben een behoefte aan onafhankelijkheid en autonome en zelfstandige oordeelsvorming. Ze willen volgens eigen opvattingen en inzichten handelen. Een zekere mate van onsociabiliteit: inconsideratie met anderen, geringere wellevendheid en welwillendheid en een beperkte verantwoordelijkheidszin. Deze eigenschappen kunnen gemakkelijk ten koste gaan van een zekere gevoelswarmte en de bereidheid tot aanpassing en samenwerking.</p> <p><u>Laagscorders</u> hebben weinig behoefte om zelf (mee) te bepalen wat, wanneer en hoe dingen gedaan moeten worden, hebben weinig behoefte aan zelfstandige oordeelsvorming en zijn minder besluitvaardig. Ze zoeken voornamelijk naar draagvlak bij het nemen van beslissingen en houden in mindere mate vast aan besluiten.</p>
Sexualiteit	laag gemiddeld - C4	<p>Deze schaal is zeer gevoelig voor sociale wenselijkheidsantwoord- tendenties. Bij <u>hoogscorders</u> kan deze variabele duiden op zowel een zekere onaangepastheid, een zekere onverschilligheid voor de indruk die men op anderen maakt (het opzettelijk geven van sociaal onwenselijke antwoorden), als op zelfvertrouwen (geen neiging tot het geven van sociaal wenselijke antwoorden).</p> <p>Bij <u>laagscorders</u> kan door de invloed van sociale wenselijkheids- antwoordtendenties sprake zijn van zich gunstiger willen voordoen</p>

Schaal/variabele	Kwalificatie	Toelichting op hogere (C7 - C10) en lagere (C0 - C3) scores
Sociaal-affectief		
Sociale introversie	hoog gemiddeld - C6	<p><u>Hoogscorders</u> hebben een beperkte persoonlijke geldingsdrang. Competitie en het dragen van verantwoordelijkheid wordt vermeden. Een geringe groepsprominentie. Gebrek aan zelfvertrouwen en schuldgevoeligheid. Ontvankelijk voor gevoelens van minderwaardigheid of een lage zelfdunk. Deze eigenschappen hebben doorgaans een negatieve werking op de sociale competentie.</p> <p><u>Laagscoorders</u> hebben zelfvertrouwen en zijn assertief. Ze hebben in mindere mate een neiging tot minderwaardigheidsgevoelens, en voelen zich niet (te) snel schuldig.</p>
Sociale steun zoeken	gemiddeld - C5	<p><u>Hoogscorders</u> hebben een contactbehoefte van egocentrische aard. In moeilijke situaties zullen ze snel om steun en hulp vragen. Een gebrek aan flinkheid, vermijden van competitie, afkeer van verantwoordelijkheid, een beperkte drive. Deze eigenschappen disponeren weliswaar tot inadequate aanpassing, doch hoeven toch niet zonder meer het aanpassingsvermogen sterk in de weg te staan.</p> <p><u>Laagscoorders</u> zijn relatief minder afhankelijk van (emotionele) steun uit de omgeving. Ze zijn meer onafhankelijk in relaties met anderen.</p>
Vriendschap	gemiddeld - C5	<p><u>Hoogscorders</u> hebben behoefte aan vriendschap en sociale contacten, hebben consideratie en zijn tolerant. Een niet dominante sociabiliteit. Een zekere gevoelswarmte. Deze drijfveren kunnen in sommige situaties ten koste gaan van een zekere flinkheid en strijdvaardigheid en het vermijden van serieus competitieve situaties en belastende beslissingsverantwoordelijkheden.</p> <p><u>Laagscoorders</u> zijn meer gereserveerd, op een afstand.</p>
Zorgzaamheid	laag - C2	<p><u>Hoogscorders</u> zijn onbaatzuchtig, servicegericht en hulpvaardig en hebben de behoefte om zorgzaam om te gaan met dingen en mensen. Ze hebben sociaal gevoel en praktisch idealisme. Een beperkte competitiezin en statusstreven. Deze eigenschappen van sociale bewogenheid kunnen ten koste gaan van een bepaalde zakelijkheid en effectiviteit.</p> <p><u>Laagscoorders</u> hebben een geringere behoefte om zorgend of dienend om te gaan met dingen en mensen. De mindere behoefte van sociaal gevoel of praktisch idealisme kan duiden op een zakelijke en rationele keuze voor effectiviteit.</p>
Intracaptie-inleving	hoog gemiddeld - C6	<p><u>Hoogscorders</u> streven naar aanzien, willen zich laten gelden en graag als leider gezien worden, hebben competitiezin, veelal gepaard gaande met een geringere behoefte aan zekerheid. In negatieve zin kunnen deze eigenschappen lichtelijk ten koste gaan van gemeenschapzin en gevoelswarmte in de omgang met anderen.</p> <p><u>Laagscoorders</u> hebben een mindere mate van bewijsdrang, blijven liever op de achtergrond, doen vaak wat anderen zeggen en zijn afhankelijker en passiever in een groep. Ze hebben minder aspiraties om leiding te geven en verantwoording over anderen te nemen</p>

Omschrijving variabelen

CONFORMISME EN AANPASSING

1. Complex van eigenschappen/kwaliteiten

- de zin/wil tot aanpassing en samenwerking
- verantwoordelijkheidsbesef, zelfbeheersing/zelfdiscipline
- behoefte aan zekerheid: conflictloze en stabiele vormen van beroepsactiviteiten

2. Risico-factoren

- lichte positieve tendens tussen conformisme en goedgelovigheid, onzelfstandigheid en geringe weerstand tegen druk van buiten
- conformisme kan mogelijk vatbaarheid voor vormen van suggestieve beïnvloeding (suggestibiliteit) en beperkte kritische zin inhouden, met name in combinatie met een lagere autonomie
- zeer lage scores kunnen onder omstandigheden leiden tot een bepaalde mate van opstandig gedrag of onaangepast gedrag

3. Beroepenvoorkeur

positieve voorkeur

- uitvoerende administratieve beroepen

negatieve voorkeur

- sociale beroepen
- artistieke beroepen

4. Leiderschap

Licht negatieve samenhang met (succesvol) leiderschap. Succesvolle leidinggevendenden hebben scores lager dan minder succesvolle managers; in het algemeen scoren succesvolle leidinggevendenden daarenboven hoger op sociale prominentie. Niettemin is het discriminerend vermogen van deze variabele gering.

5. Intellectueel prestatievermogen

- negatieve samenhang met verstandelijke begaafdheid: lagere scores bij meer intelligent geachte personen
- onduidelijke samenhang met studieprestaties/leerprestaties

ORDENING EN STRUCTUUR

1. Complex van eigenschappen/kwaliteiten

- behoefte aan zekerheid: reglementering
 - behoefte aan orde en overzichtelijkheid in relaties met mensen, dingen en ideeën, die positief kan uitwerken op verantwoordelijkheidsbesef en rendement bij de taakvervulling
 - zelfbeheersing/zelfdiscipline
- een lage ordeningscore kan mede de betekenis hebben van een sociale flexibiliteit. In deze lijn liggen ook hogere scores op sociale extraversie. Ook deze kunnen wijzen op het betekenisaspect van sociale flexibiliteit.

2. Risico-factoren

- dit complex van eigenschappen kan ten koste gaan van een zekere flexibiliteit, creativiteit en leidinggevend vermogen; vooral in samenhang met een sociale introversie en geringe sociale prominentie: gebrek aan overzicht, beperkte flexibiliteit

3. Beroepenvoorkeur

positieve voorkeur

- administratieve beroepen
- praktisch-technische beroepen
- intellectueel-onderzoekende/exacte beroepen

negatieve voorkeur

- commerciële beroepen
- artistieke beroepen
- humanitaire beroepen
- beroepen met een (sterk) verbale inslag

4. Leiderschap

Duidelijk negatieve samenhang met (succesvol) leiderschap. Succesvolle leidinggevendenden hebben scores lager dan minder succesvolle managers.

5. Intellectueel prestatievermogen

- duidelijk negatieve samenhang met verstandelijke begaafdheid: lagere scores bij meer intelligent geachte personen
- positieve samenhang van met studieprestaties/leerprestaties

ZELFDISCIPLINE EN VOLHARDING

1. Complex van eigenschappen/kwaliteiten

- verantwoordelijkheidsbesef, aanpassingszin en bedachtzaamheid
- zelfdiscipline, ernst en introversie
- serieuze arbeidzaamheid, harmonische samenwerking, voorkeur voor stabiele en overzichtelijke werksituaties
- voorkeur voor arbeid waarvoor een rustige toewijding en regelmatige inzet vereist is
- betrekkelijk zwakke behoefte aan sociale erkenning en sociale prominentie

2. Risico-factoren

Dit complex van eigenschappen en kwaliteiten kan gunstig zijn voor de emotionele stabiliteit. Dit complex van eigenschappen en kwaliteiten kan soms echter ten koste gaan van een bepaalde sociale vaardigheid alsmede flexibiliteit.

3. Beroepenvoorkeur

positieve voorkeur

- praktisch-technische beroepen
- buitenwerk
- uitvoerende administratieve beroepen

negatieve voorkeur

- commerciële beroepen
- sociale beroepen
- artistieke beroepen

4. Leiderschap

Lichte negatieve samenhang met leiderschap: zeer gering discriminerend vermogen.

5. Intellectueel prestatievermogen

- uitermate gering discriminerend vermogen t.a.v. intelligentie
- positieve samenhang met studiestatistiek; tegenovergesteld echter de tendens dat training/opleiding de scores verlagen. Denkbaar is dat het door de opleiding mogelijk vergroot zelfvertrouwen de invloed van het mechanisme van de sociale wenselijkheidstendentie vermindert.

AMBITIE

1. Complex van eigenschappen/kwaliteiten

- streven naar maatschappelijk aanzien en status via het beroep
- eerezucht, geldingsdrang, competitiezin
- het kunnen leveren van studieprestaties, arbeidsprestaties en andere wilsprestaties
- geringere behoefte aan zekerheid
- ambitie kan ook samenhangen met prestaties en kwaliteiten, zoals zelfinzicht en objectief beoordelingsvermogen t.a.v. anderen
- duidelijk negatieve samenhang met vormen van suggestieve beïnvloeding

2. Risico-factoren

- beperkte neiging tot zorgzaamheid of het zorgend werkzaam zijn
- beperkte gemeenschapszin
- beperkte neiging tot vriendschappelijke relaties en gevoelswarmte
- overwegend negatieve, doch niet consistente samenhang met sociabiliteit en sociale extraversie
- negatieve samenhang met beroepssatisfactie. Hoge ambitiescores en lage autonomie- scores kunnen wijzen op ontevredenheid in het huidige beroep.

3. Beroepenvoorkeur

positieve voorkeur

- theoretische beroepen en wetenschappelijke beroepen
- literair-geesteswetenschappelijke beroepen
- artistiek-creatieve beroepen

negatieve voorkeur

- praktisch-technische beroepen

Zowel negatieve als positieve samenhang met beroepen in humanitaire richting.

4. Leiderschap

Duidelijke positieve samenhang met (succesvol) informeel leidinggevend gedrag en duidelijk negatieve samenhang met (succesvol) formeel leidinggevend gedrag op lager kader-niveau.

Ambitie schijnt echter geen discriminerend vermogen te hebben over het al dan niet succesvol zijn van managers. Ambitie schijnt ook geen verband te hebben met succesvolle aanpassing aan (semi-) pionierende omstandigheden.

5. Intellectueel prestatievermogen

- tendens tot positieve samenhang met intelligentie
- tendens tot hogere ambitiescores bij opleidingen die moeilijker geacht worden of bij beroepen die meer aanzien geven

Er is met name een duidelijke positieve samenhang met studiesucces/leerprestaties van personen bij benedengemiddelde of gemiddelde begaafdheid.

DOMINANTIE

1. Complex van eigenschappen/kwaliteiten

- sociaal aanvaardbare geldingsdrang
- het streven naar maatschappelijk aanzien
- actieve wil tot leidinggeven, organiseren en instrueren
- competitiezin, negatieve voorkeur voor stabiele en conflictloze werkzaamheden
- effectieve sociale aanpassing of sociale competentie, niet noodzakelijk van aimabele aard

2. Risico-factoren

- in combinatie met lage scores op vriendschap, sociale introversie en support- afhankelijkheid kan een hoge dominantiescore duiden op autoritair optreden

3. Beroepenvoorkeur

positieve voorkeur

- administratieve en administratief-organisatorische beroepen
- interesse in economische waarden en politieke waarden, met name werkzaamheden in actieve participatie en interactie met anderen
- commerciële beroepen
- beroepen met een (sterk) verbale inslag zoals advocaat
- humanitaire beroepen

negatieve voorkeur

- praktisch-technische beroepen
- buitenwerk
- wetenschappelijk-exacte beroepen
- praktisch-wetenschappelijke beroepen
- esthetische en theoretische waarden

4. Leiderschap

**Overwegend positieve samenhang met leiderschap. Tamelijk groot discriminerend vermogen tussen succesvolle en minder-succesvolle leidinggevendenden.
Vooral op middenkader-niveau sterk positief verband met dominantie.**

5. Intellectueel prestatievermogen

- positief verband met intelligentie
- verband met studieprestaties en andere intellectuele prestaties minder duidelijk, met uitzondering van een positief verband voor vrouwen in competitieve situaties

SOCIALE EXTRAVERSIE

1. Complex van eigenschappen/kwaliteiten

- behoefte aan erkenning, streven naar sociale status, dominantie
- ongecompliceerd zelfvertrouwen, meerderwaardigheidsgevoel en optimisme
- sociale prominentie, durf, activiteitsdrang; geen behoefte aan stabiele en conflictloze vormen van werkzaamheden of routinematige arbeid

2. Risico-factoren

Dit complex van eigenschappen en kwaliteiten kan ten koste gaan van een zekere zelfdiscipline als ook ten koste van studieprestaties. Neiging tot ontremming vooral in samenhang met zeer lage scores op conformiteit en aanpassing.

Hoge scores op deze variabele in combinatie met lagere scores op de variabele ordening en structuur kan duiden op sociale flexibiliteit.

3. Beroepenvoorkeur

positieve voorkeur

- interesse in politieke waarden
- commerciële beroepen

negatieve voorkeur

- praktisch-technische beroepen
- buitenwerk
- uitvoerende administratieve beroepen
- mogelijk ook humanitaire beroepen

4. Leiderschap

Positieve correlatie met leiderschap.

Mogelijk positieve correlatie met aanpassing aan (semi-)pionierende omstandigheden.

5. Intellectueel prestatievermogen

- positieve samenhang met intelligentie
- negatieve samenhang met studieprestaties

VARIATIE**1. Complex van eigenschappen/kwaliteiten**

- extraverte behoefte aan afwisseling en prikkels, hetgeen kan duiden op een grotere interesse voor de omgang met mensen dan voor dingen. Van een echte sociaal- humanitaire interesse kan echter niet gesproken worden, noch een disponering tot sociale competentie
- zekere (jeugdige) primaire instelling, zekere impulsiviteit
- enigszins voorkeur voor rusteloze activiteiten met een zekere sociale flair, doch met een beperkte geldingsdrang

2. Risico-factoren

- beperkte geldingsdrang
- zekere impulsiviteit
- soms een negatieve invloed op het leveren van intellectuele prestaties

3. Beroepenvoorkeur**positieve voorkeur**

- artistiek-creatieve beroepen
- sommige beroepen met een (sterk) verbale inslag

negatieve voorkeur

- praktisch-technische beroepen
- buitenwerk
- administratieve beroepen en administratief organisatorische beroepen
- sociaal werk

4. Leiderschap

Geen samenhang met leiderschap. Variatie heeft zeer gering discriminerend vermogen.

5. Intellectueel prestatievermogen

Geen significante samenhang met intelligentie. Ook hier een zeer gering discriminerend vermogen.

AGRESSIE-ASSERTIVITEIT

1. Complex van eigenschappen/kwaliteiten

- geldingsdrang en competitiezin van een zekere hardheid
- impulsiviteit, ongeduld
- gemakkelijk kunnen uiten van irritatie en wrevel

Agressie kan een zekere sociale vaardigheid en sociale competentie betekenen. Er is geen (duidelijk) positief verband tussen agressie en onaangepast gedrag.

2. Risico-factoren

- negatieve voorkeur voor stabiele en conflictloze werksituaties
- impulsiviteit, ongeduld

3. Beroepenvoorkeur

positieve voorkeur

- interesse in politieke en economische waarden
- beroepen met leidinggevende aspecten
- enkele sterk verbale beroepen (jurist, auteur, journalist)

negatieve voorkeur

- administratieve beroepen en administratief-organisatorische beroepen
- praktisch-technische beroepen
- intellectueel-exacte beroepen
- intellectueel-onderzoekende beroepen in technische richting
- sociale beroepen en beroepen in de educatieve sector
- religieuze waarden

4. Leiderschap

Een consistente positieve samenhang in professionele situaties. Een tamelijk groot discriminerend vermogen tussen succesvolle en minder-succesvolle leidinggevendenden.

Een negatieve samenhang met algemeen aanpassingsvermogen aan pionierende omstandigheden, overigens zonder leidinggevende aspecten.

5. Intellectueel prestatievermogen

Geen significante samenhang met intelligentie.

Inconsistente samenhang met studieprestaties.

AUTONOMIE

1. Complex van eigenschappen/kwaliteiten

- onafhankelijkheidswil, zelfstandigheid van oordeelsvorming, grotere zelfstandigheid bij het oplossen van problemen
- zin voor het radicale en onconventionele
- weerstand tegen suggestie en allerlei andere vormen van beïnvloeding; een licht negatieve samenhang met conditioneerbaarheid
- grotere prestaties bij tegenwerking of onder competitieve situaties
- zekere mate van onsociabiliteit: inconsideratie met anderen, geringere wellevendheid en welwillendheid

2. Risico-factoren

- dit complex van eigenschappen/kwaliteiten kan gemakkelijk ten koste gaan van een zekere aimabiliteit en uiteraard ook van de bereidheid tot aanpassing en coöperatie
- beperkte verantwoordelijkheidszin; kan voor een deel ook de betekenis hebben van de wil tot sociaal onwenselijk gedrag (gelet op de lagere scores bij sollicitanten)

Er is echter geen eenduidig verband tussen autonomie en onaangepastheid of welbevinden en welzijn. Lage autonomie scores en hoge ambitie-scores kunnen wijzen op ontevredenheid in het huidige beroep.

3. Beroepenvoorkeur

positieve voorkeur

- vrije beroepen
- artistiek-creatieve beroepen
- literair-geesteswetenschappelijke beroepen

negatieve voorkeur

- administratieve beroepen
- administratieve beroepen en administratief-organisatorische beroepen
- humanitaire beroepen
- religieuze waarden en godsdienstzin

4. Leiderschap

Alleen voor de top-functionarissen op managementsniveau is er een consistente positieve samenhang met autonomie. Voor het overige is er geen bepaalde samenhang met leiderschap of organisatorisch vermogen.

5. Intellectueel prestatievermogen

Slechts een licht positief verband tussen autonomie en intelligentie. Wel een duidelijk negatief verband met studieprestaties.

SEXUALITEIT

1. Complex van eigenschappen/kwaliteiten

- daadwerkelijke belangstelling voor seksualiteit

2. Risico-factoren

Hogere scores kunnen zowel een uiting zijn van slechte aanpassing als juist van een zekere ik-sterkte. Dit moeilijk hanteerbaar gegeven hangt wellicht samen met de grote gevoeligheid van deze variabele voor de sociale wenselijkheidstendentie.

- slechte aanpassing: zwak verantwoordelijkheidsbesef, zekere onaangepastheid en onwellevendheid, zekere onverschilligheid voor de indruk die men op anderen maakt.
- tamelijk substantiële negatieve samenhang met suggestibiliteit of conformisme onder sociale pressie

3. Beroepenvoorkeur

positieve voorkeur

- verbale beroepen (auteur, journalist), reclame-beroepen
- enige interesse in politieke waarden

negatieve voorkeur

- administratieve beroepen en administratief-organisatorische beroepen
- enkele humanitaire beroepen
- religieuze waarden

4. Leiderschap

Een zeer gering positief verband met leiderschap, gering discriminerend vermogen tussen succesvolle en minder succesvolle leidinggevenden.

Een zeer gering positief samenhang met algemeen aanpassingsvermogen aan (semi-) pioniersomstandigheden.

5. Intellectueel prestatievermogen

Geen consistente samenhang met intelligentie.

Insignificante samenhang met studieprestaties.

Na opleiding of training hogere scores, wellicht veroorzaakt door het door het volgen van de opleiding versterkt zelfvertrouwen, die de sociale wenselijkheidstendentie verzwakt.

SOCIALE INTROVERSIE

1. Complex van eigenschappen/kwaliteiten

- enige voorkeur voor rusteloze activiteiten, gekenmerkt door het vermijden van serieus competitieve situaties en een zekere afkeer van het dragen van verantwoordelijkheden
- beperkte persoonlijke geldingsdrang, geringe dominantie en prominentie

2. Risico-factoren

- geremdheid en timiditeit in het sociale contact
- positief verband met beïnvloedbaarheid/volgbaarheid/conditioneerbaarheid

3. Beroepenvoorkeur

positieve voorkeur

- praktisch-technische beroepen
- buitenwerk
- exacte beroepen

negatieve voorkeur

- commerciële beroepen

Een tegenstrijdig beeld bij sociale beroepen.

4. Leiderschap

Negatieve samenhang met leiderschap, Discriminerend vermogen is echter zeer gering. Sociale introversie onderscheidt niet tussen succesvolle en minder succesvolle managers. Lagere scores kunnen wel wijzen op een zekere mate van zelfvertrouwen.

5. Intellectueel prestatievermogen

Overwegend negatieve correlatie met intelligentie.

Het verband met studiesucces is onduidelijk. Mogelijk een negatief verband met studieprestaties voor studenten met een relatief laag begaafdheidsniveau; hier staat tegenover dat zogenaamde bovenpresteerders zich kunnen kenmerken door hogere scores op sociale introversie.

SOCIALE STEUN ZOEKEN

1. Complex van eigenschappen/kwaliteiten

- behoefte aan hulp, steun, veiligheid en zekerheid
- afkeer van verantwoordelijkheid
- passiviteit, vermijden van serieuze competitieve situaties, geringe prominentie

2. Risico-factoren

Dit complex van eigenschappen disponeert weliswaar tot onaangepastheid doch belemmert niet zonder meer het aanpassingsvermogen.

- negatieve correlaties met zelfverzekerdheid, positieve correlaties met angstigheid en hostiliteit
- contact-behoefte van een overwegend egocentrisch en onvolwassen karakter - zekere emotionele labiliteit
- gebrek aan vitaliteit en flinkheid
- support-afhankelijkheid en intraceptie zonder uitzondering negatief gecorreleerd

3. Beroepenvoorkeur

positieve voorkeur

- uitvoerend administratieve beroepen
- praktisch-technische beroepen

negatieve voorkeur

- intellectuele beroepen
- artistiek-creatieve beroepen
- humanitaire beroepen

4. Leiderschap

Weliswaar negatieve samenhang met leiderschap doch minder substantieel dan verwacht mocht worden. Negatieve samenhang vooral op lager kaderniveau. Geen discriminerend vermogen tussen succesvolle en minder succesvolle leidinggevendenden op middenkader- en hoger niveau. Ook het algemeen aanpassingsvermogen aan (semi-) pioniersomstandigheden niet zonder meer negatief beïnvloed door sociale introversie.

5. Intellectueel prestatievermogen

- overwegend negatieve correlatie met intelligentie.
- discriminerend vermogen zeer gering ten aanzien van studieprestaties.

VRIENDSCHAP EN AFFECTIE

1. Complex van eigenschappen/kwaliteiten

- zekere gevoelswarmte, vriendelijkheid, consideratie en tolerantie, aandacht voor mensen
- harmonische, niet dominante sociabiliteit, conflictloze interacties
- ongeïnteresseerdheid in sociale mobiliteit

- consistent negatieve correlatie met agressie en hostiliteit
- consistent negatieve correlatie met ambitie (geldingsdrang en competitiezin)

2. Risico-factoren

- dit complex van eigenschappen/kwaliteiten kan soms ten koste gaan van een zekere flinkheid en strijdvaardigheid en het vermijden van serieus competitieve situaties en belastende beslissingsverantwoordelijkheden
- duidelijk positief verband met vatbaarheid voor vormen van suggestieve beïnvloeding (suggestibiliteit)

3. Beroepenvoorkeur

positieve voorkeur

- sociale beroepen
- humanitaire beroepen

negatieve voorkeur

- exact-wetenschappelijke beroepen
- mogelijk ook artistiek-creatieve beroepen

Een tegenstrijdig beeld bij commerciële en administratieve beroepen.

4. Leiderschap

Er is geen verband met leiderschap of organisatorisch vermogen. Er is mogelijk wel een positief verband met lager kader en middenkader en een negatief verband met de hoogste managementsniveau's.

5. Intellectueel prestatievermogen

Insignificante samenhang met intelligentie. Wel een duidelijk negatief verband met studieprestaties.

ZORGZAAMHEID**1. Complex van eigenschappen/kwaliteiten**

- belangeloos dienend en zorgend willen omgaan met mensen en dingen
- affectie, gevoelswarmte, feminiteit
- sociaal gevoel en praktisch realisme
- beperkte competitiezin en streven, collegialiteit

2. Risico-factoren

Dit complex van eigenschappen en kwaliteiten kan ten koste gaan van een bepaalde zakelijkheid en effectiviteit in sociaal opzicht.

3. Beroepenvoorkeur**positieve voorkeur**

- praktisch-technische beroepen
- sociale beroepen

negatieve voorkeur

- administratieve beroepen
- commerciële beroepen
- theoretische beroepen en wetenschappelijke beroepen
- politieke en economische waarden

4. Leiderschap

Duidelijk consistente negatieve samenhang met leiderschap, een gering discriminerend vermogen t.a.v. effectiviteit in leidinggevende en organisatorische functies. Wel mogelijk een licht positief verband met lager kader-niveau en een licht negatief verband met de hoogste managementniveau's.

5. Intellectueel prestatievermogen

Overwegend negatieve correlatie met intelligentie en studiesucces.

INTRACEPTIE-INLEVING

1. Complex van eigenschappen/kwaliteiten

Intraceptie is moeilijk te omschrijven. Intraceptie kan omschreven worden als een niet-dogmatische, sensitieve en afstandelijk-beschouwelijke belangstelling voor mensen met affectieve elementen van streven naar verdere zelfontwikkeling of de ontwikkeling van anderen. Verantwoordelijkheidszin in de betekenis van een adequate volwassen aanpassing met elementen van sensitiviteit, bedachtzaamheid en zelfstandigheid. Voorkeur voor stabiele en conflictloze werksituaties.

2. Risico-factoren

- intraceptie hoeft de adequate aanpassing, met name in praktische situaties, niet ten goede te komen
- hoewel intraceptie met werkelijk inzicht kan samen gaan, heeft intraceptie niet zonder meer een positieve samenhang met zelfbeoordeling enerzijds en disponeert intraceptie evenmin tot een objectieve beoordeling van anderen anderzijds

3. Beroepenvoorkeur

positieve voorkeur

- theoretische beroepen en wetenschappelijke beroepen
- sociale of humanitaire beroepen
- beroepen van educatieve strekking
- intellectuele beroepen met artistieke-creatieve inslag

negatieve voorkeur

- enkele praktisch-technische beroepen
- administratieve beroepen en administratief-organisatorische beroepen
- politieke waarden en economische waarden

4. Leiderschap

Er is geen significant verband met leiderschap of organisatorisch vermogen.

5. Intellectueel prestatievermogen

- geen eenduidig beeld inzake een verband tussen intraceptie en intelligentie
- wel een licht positieve samenhang met studiesucces

Omschrijving samengestelde schalen

CONVENTIONEEL

1. Samengestelde schaal

Samengestelde schaal, te definiëren door positieve correlaties met de variabelen conformisme, ordening, volharding, zorgzaamheid en sociale introversie, en negatieve correlaties met de variabelen sociale extraversie, variatie, sexualiteit, agressie-assertiviteit, autonomie en dominantie.

Beroepsbeoefenaren in realistisch-technische richting (techniek, agrarische sector en sommige dienstverlenende beroepen) scoren op deze schaal iets hoger dan beroepsbeoefenaren in de commerciële en organisatorische richting (handelsberoepen en bestuurlijke beroepen en enige dienstverlenende beroepen), administratieve richting en sociaal-contactuele richting (lichamelijke en geestelijke hulpverlening en enige dienstverlenende beroepen).

2. Variabele-niveau

Beroepsbeoefenaren in realistisch-technische richting behalen consistent hoge scores op de variabele conformisme en aanpassing en de variabele ordening en structuur.

REALISME

1. Samengestelde schaal

Samengestelde schaal, te definiëren door positieve correlaties met de variabelen conformisme, ordening, ambitie, dominantie, volharding en negatieve correlaties met de variabelen sociale extraversie, vriendschap, intraceptie, autonomie, variatie en sexualiteit

Beroepsbeoefenaren in realistisch-technische richting (techniek, agrarische sector en sommige dienstverlenende beroepen), in de commerciële en organisatorische richting (handelsberoepen en bestuurlijke beroepen en enige dienstverlenende beroepen) en in administratieve richting scoren consistent duidelijk hoger dan de beroepsbeoefenaren in sociaal-contactuele richting (lichamelijke en geestelijke hulpverlening en enige dienstverlenende beroepen).

2. Variabele-niveau

Beroepsbeoefenaren in realistisch-technische richting behalen consistent hogere scores op de variabele conformisme en aanpassing en de variabele ordening en structuur. Beroepsbeoefenaren in de commerciële en organisatorische richting scoren consistent hoger op de variabelen ambitie, dominantie en sociale extraversie en consistent lager op de variabelen zorgzaamheid en sociale introversie.

COMPETITIEF

1. Samengestelde schaal

Samengestelde schaal, te definiëren door positieve correlaties met de variabelen dominantie, ambitie, volharding, conformisme, ordening, agressie-assertiviteit en autonomie en negatieve correlaties met vriendschap en affectie, sociale steun zoeken, sociale introversie en zorgzaamheid

Tegengesteld aan de variabele relationeel scoren beroepsbeoefenaren in de commerciële en organisatorische richting (handelsberoepen en bestuurlijke beroepen) consistent duidelijk hoger dan beroepsbeoefenaren in de sociaal-contactuele richting (lichamelijke en geestelijke hulpverlening en enige dienstverlenende beroepen). De administratieve beroepsbeoefenaren en de beroepsbeoefenaren in technische richting nemen een middenpositie in.

2. Variabele-niveau

Beroepsbeoefenaren in de commerciële en organisatorische richting scoren consistent hoger op de variabelen ambitie, dominantie en sociale extraversie en consistent lager op de variabelen zorgzaamheid en sociale introversie.

RELATIONEEL**1. Samengestelde schaal**

Samengestelde schaal, te definiëren door positieve correlaties met de variabelen conformisme, ordening, vriendschap en affectie, sociale introversie, sociale steun zoeken, en negatieve correlaties met dominantie, ambitie, sociale extraversie, autonomie, agressie-assertiviteit en sexualiteit.

Op deze schaal scoren beroepsbeoefenaren in de sociaal-contactuele richting (lichamelijke en geestelijke hulpverlening en enige dienstverlenende beroepen) in vergelijking met beroepsbeoefenaren in de commerciële en organisatorische richting (handelsberoepen en bestuurlijke beroepen en enige dienstverlenende beroepen) consistent duidelijk hoger. De administratieve beroepsbeoefenaren en de beroepsbeoefenaren in technische richting nemen een middenpositie in.

2. Variabele-niveau

De beroepsbeoefenaren in de sociaal-contactuele richting scoren consistent hoger op de variabelen zorgzaamheid, intraceptie en consistent lager op de variabelen volharding, dominantie, sociale extraversie, conformisme en ordening.

II BEROEPSBEELDEN

Realistisch-technisch

Buitenwerk
 Technische beroepen
 Technisch organisatorisch
 Gemiddelde

Intellectueel-onderzoekend

3 Theoretisch-academisch
 4 Exact/technisch
 4
 4 Gemiddelde

Artistiek-creatief

6 Literair-geesteswet. 4
 5 Artistiek-creatief 5
 6 Gemiddelde 5

Humanitair-sociaal

Practisch-sociaal
 Humanitair-sociaal
 Gemiddelde

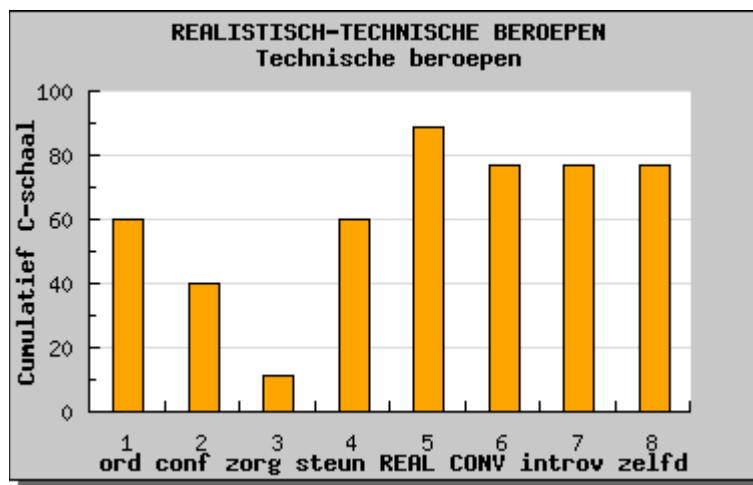
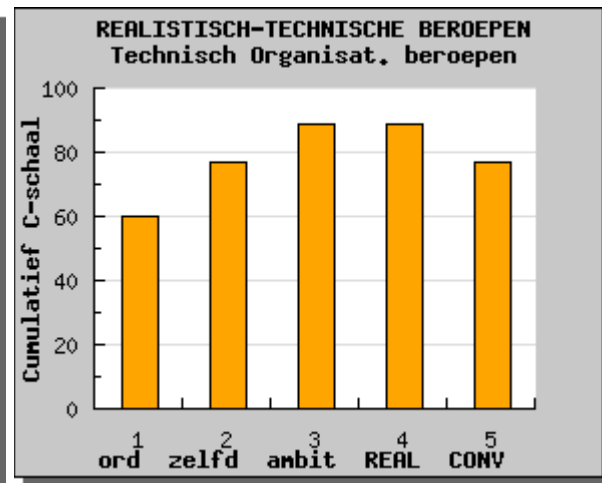
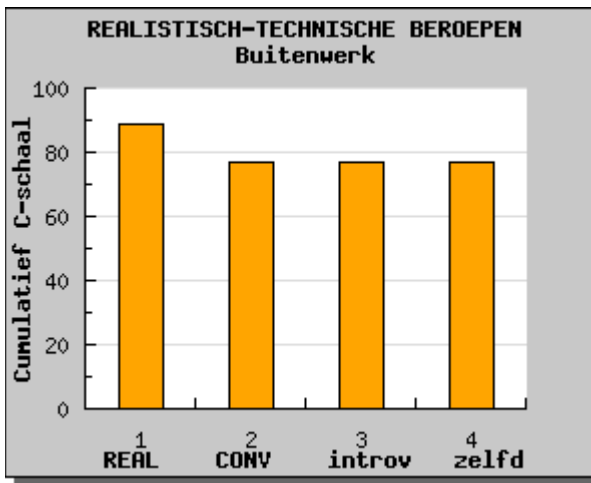
Competitief-organisatorisch

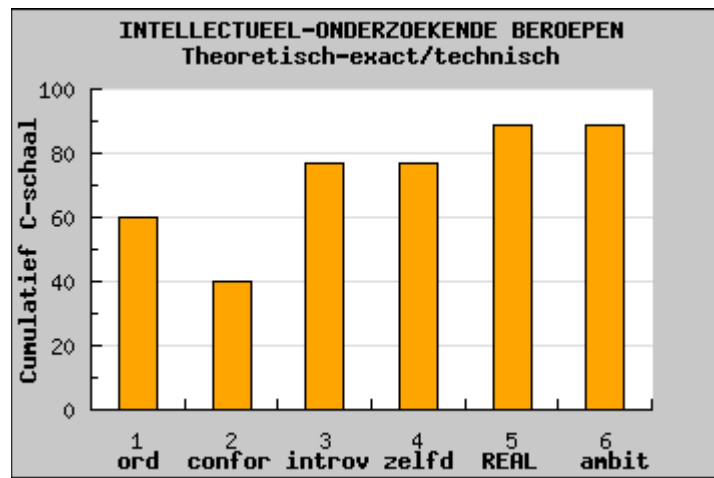
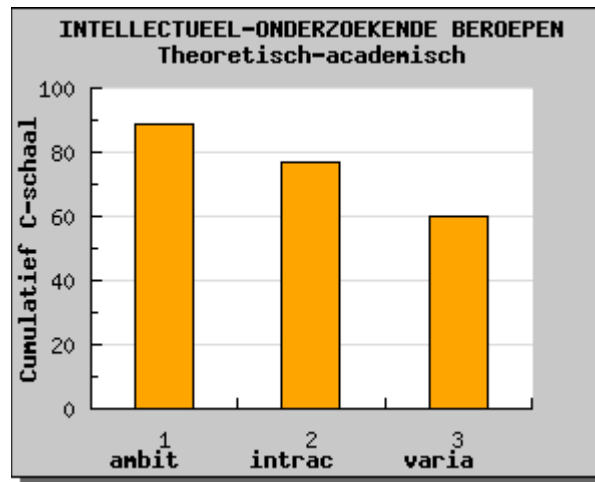
4 Politiek en verbaal
 3 Economisch-commercieel
 4 Gemiddelde

Conventioneel-administratief

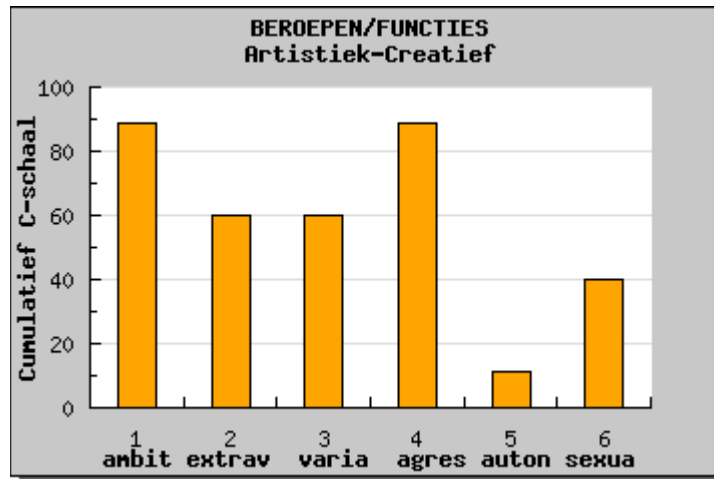
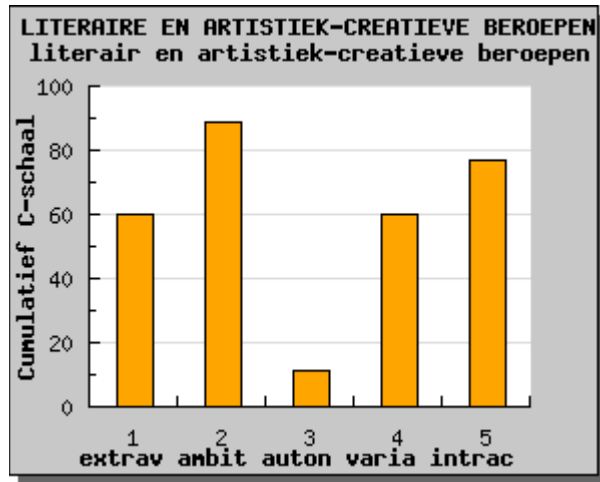
6 Uitvoerend 3
 5 Organisatorisch 4
 6 Gemiddelde 4

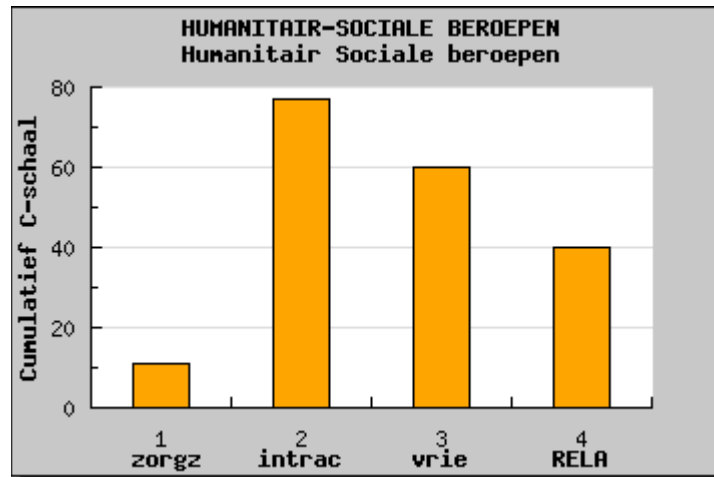
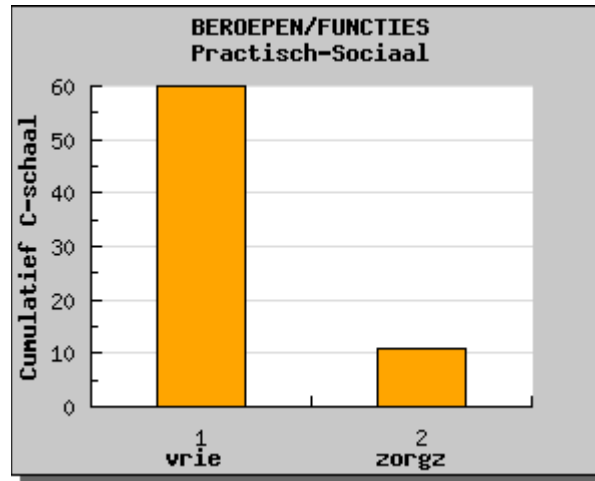
Realistisch-technisch

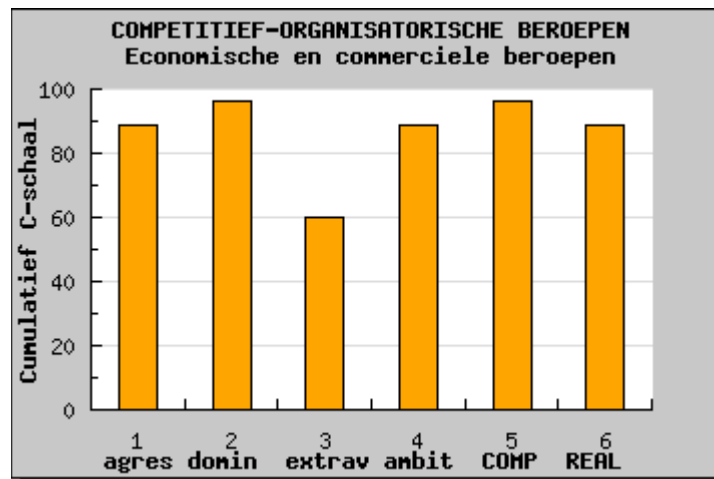
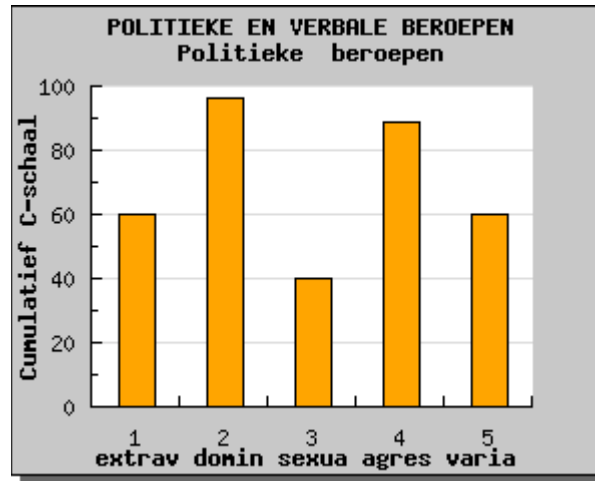


Intellectueel-ondezoekend

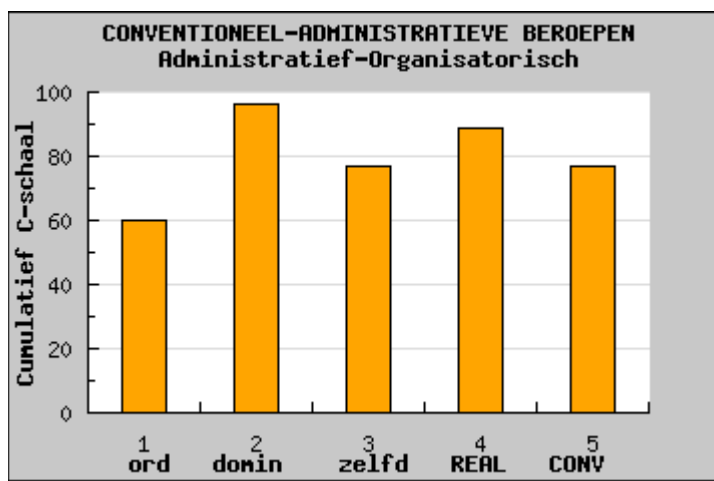
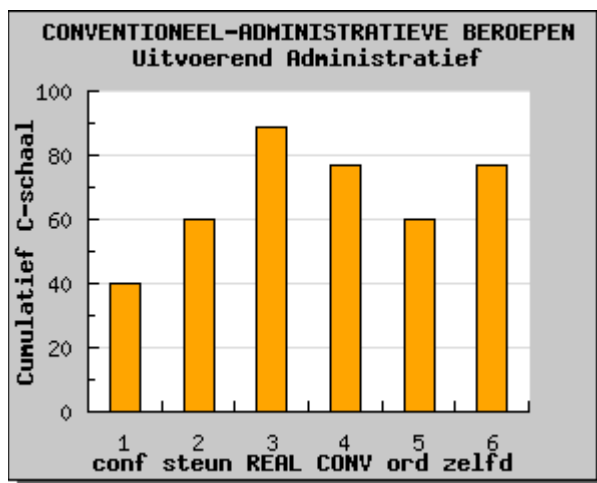
Artistiek-creatief



Humanitair-sociaal

Competitief-organisatorisch

Conventioneel-administratief



III BETEKENISASPECTEN
 (+) positieve correlatie
 (-) negatieve correlatie

1. OVERTUIGEND - DOMINANT- ACTIEBEREID

werkomgeving

actief in groepen
 anderen aanwijzingen geven
 anderen overtuigen

waarden

belangstelling voor economische en politieke waarden,
 met name werkzaamheden in actieve participatie en
 interactie met anderen

geen belangstelling voor esthetische en theoretische
 waarden

negatieve voorkeur beroepen

artistieke beroepen
 buitenwerk
 praktisch-technische beroepen
 wetenschappelijk-exacte beroepen
 praktisch-wetenschappelijke beroepen

positieve voorkeur beroepen

administratief-organisatorische beroepen
 commerciële beroepen
 beroepen met een (sterk) verbale inslag

voorkeurslijst beroepen

bedrijfsleider
 diplomaat
 inspecteur onderwijs
 inspraakcoördinator
 kinderrechtter
 marketing deskundige
 officier van justitie
 personeelsmanager
 politicoloog
 pr-adviseur
 radio- en televisieprogrammameider
 schooldirecteur
 uitgever
 vakbondsbestuurder
 verkoopleider
 verzekeringsinspecteur
 voorlichtingsambtenaar

2. PRAKTISCH - SOCIAAL - VERZORGEND

werkomgeving

stabiele situaties
 anderen helpen

waarden

belangstelling voor sociale waarden

geen belangstelling voor theoretische waarden
 geen belangstelling voor politieke en economische
 waarden

negatieve voorkeur beroepen

administratieve beroepen
 commerciële beroepen
 theoretische beroepen en wetenschappelijke beroepen
 exact-wetenschappelijke beroepen

positieve voorkeur beroepen

beroepen in sociale en humanitaire richting
 praktisch-technische beroepen

voorkeurslijst beroepen

bewegingstherapeut
 dierverzorger
 ergotherapeut
 fysiotherapeut
 inrichtingswerker
 kinderarts
 laborant KNF
 leraar technisch onderwijs
 logopedist
 mondhygiënist
 oefentherapeut
 operatie-assistent
 orthopedisch instrumentmaker
 orthoptist
 revalidatie-arts
 sportleider
 technisch-oogheekundig assistent
 verloskundige
 verpleegkundige
 werkleider arbeidstherapie

3. THEORETISCH - SOCIAAL - AGOGISCH**werkomgeving**

werken met ideeën

waarden

belangstelling voor sociale waarden
belangstelling voor theoretische waarden

geen belangstelling voor politieke en economische waarden

negatieve voorkeur beroepen

buitenwerk
administratieve beroepen
administratief-organisatorische beroepen
enkele praktisch-technische beroepen

positieve voorkeur beroepen

sociale of humanitaire beroepen
beroepen met educatieve strekking
enkele intellectuele beroepen met artistieke-creatieve inslag
theoretische beroepen en wetenschappelijke beroepen

voorkeurslijst beroepen

andragoog
beroepskeuzeadviseur
didacticus
kunsthistoricus
leraar geschiedenis
maatschappelijk werker
musicoloog
muziekleraar
orthopedagoog
pedagoog
psycholoog
taalkundige
taalleraar

4. EXACT - THEORETISCH - TECHNISCH**werkomgeving**

stabiele situaties
werken met ideeën

waarden

belangstelling voor economische waarden
belangstelling voor wetenschappelijke waarden

geen belangstelling voor literair-geesteswetenschappelijke waarden
geen belangstelling voor esthetische waarden

negatieve voorkeur beroepen

beroepen met een (sterk) verbale inslag (advocaat, inspraakcoördinator, psycholoog)
sociale en humanitaire beroepen (maatschappelijk werker, psycholoog, leraar maatschappijleer, personeelsfunctionaris)
commerciële beroepen (verkoop/commerce, verkoopleider, marketing, reclame)
artistieke beroepen

positieve voorkeur beroepen

technische beroepen
intellectueel-onderzoekende beroepen

voorkeurslijst beroepen

accountant
bedrijfskundige
bedrijfsleider
bouwkundig opzichter
chemisch technoloog
constructeur
econometrist
economisch analist
engineer
leraar exacte vakken
levensmiddelentechnoloog
produktie manager
statisticus
werktuigbouwkundige

5. CREATIEF-CONSTRUCTIEF-WETENSCHAPPELIJK**werkomgeving**

werken met ideeën
niet actief in groepen, geen echte teamplayer
wil anderen niet overtuigen

waarden

belangstelling voor literair-geesteswetenschappelijke waarden
belangstelling voor esthetische en theoretische waarden

geen belangstelling voor economische en politieke waarden
geen belangstelling voor religieuze waarden

negatieve voorkeur beroepen

commerciële beroepen (verkoop, bankwezen, accountancy)
administratieve beroepen

positieve voorkeur beroepen

intellectuele beroepen met artistieke-creatieve inslag
intellectueel-onderzoekende beroepen

voorkeurslijst beroepen

archeoloog
architect
binnenhuisarchitect
didacticus
engineer
industrial designer
kunstrestaurateur
landschapsarchitect
leraar exacte vakken
orthopedagoog
psycholoog
stedebouwkundige
technisch wetenschappelijk fotograaf
tuinarchitect

6. CONVENTIONELE AANPASSING**werkomgeving**

stabiele situaties
wil conflicten vermijden
wil anderen geen aanwijzingen geven
wil anderen niet anderen overtuigen

waarden

belangstelling voor sociale waarden
geen belangstelling voor politieke waarden

negatieve voorkeur beroepen

commerciële beroepen (marketing, verkoop/commerce, reclame)
artistieke beroepen

positieve voorkeur beroepen

uitvoerende administratieve beroepen
administratief-organisatorische beroepen

voorkeurslijst beroepen

bankier
administrateur
bankemployé
boekhouder
deurwaarder
directiesecretaris
secretariaatsmedewerker

7. RIGIDE AANPASSING**werkomgeving**

stabiele situaties
 wil conflicten vermijden
 wil anderen geen aanwijzingen geven
 wil anderen niet anderen overtuigen

waarden

geen belangstelling voor politieke waarden

negatieve voorkeur beroepen

commerciële beroepen (verkoop, reclame)
 artistieke beroepen

positieve voorkeur beroepen

praktisch-technische beroepen
 buitenwerk
 uitvoerende administratieve beroepen
 technisch-organisatorische beroepen
 administratief-organisatorische beroepen

voorkeurslijst beroepen

calculator
 keurmeester
 kwaliteitscontroleur
 luchtverkeersleider
 verkeersleider NS

8. VEELEISEND - VERBAAL - LUSTGEVOELIG**werkomgeving**

geen stabiele situaties

waarden

enige interesse in politieke waarden

geen belangstelling voor religieuze waarden

negatieve voorkeur beroepen

administratieve beroepen en administratief-organisatorische beroepen
 enkele humanitaire beroepen

positieve voorkeur beroepen

verbale beroepen
 reclame-beroepen
 enkele beroepen van artistiek-creatieve aard

voorkeurslijst beroepen

art director
 auteur
 impresario
 journalist
 jurist
 muziektherapeut
 reclame-ontwerper
 regisseur

